

ZAWARTOŚĆ OPRACOWANIA

Część opisowa

Podstawa opracowania

Przedmiot i zakres opracowania

Stan istniejący

Stan projektowany

Uzgodnienia branżowe

Rozwiązania materiałowe

Sposób prowadzenia prac

Instalacje

Uwagi końcowe

Informacja BIOZ

Ocena stanu technicznego

Część rysunkowa

1. Podstawa opracowania

Podstawę opracowania stanowi:

- Umowa na wykonanie dokumentacji projektowej;
- Wizja lokalna;
- Inwentaryzacja;
- Uzgodnienia z Inwestorem;
- Obowiązujące normy i przepisy.

2. Przedmiot i zakres opracowania

Przedmiotem opracowania jest projekt remont łazienki w celu przystosowania jej dla osoby niepełnosprawnej w Wodzisławiu Śląskim. Zakresem opracowania objęte jest pomieszczenie łazienki.

3. Stan istniejący

Budynek, w którym znajduje się przedmiotowa łazienka zlokalizowany jest w Wodzisławiu Śląskim.

Łazienka znajduje się na parterze. Pomieszczenie zaplanowano rzucie prostokąta o wymiarach ok. 2,60m x 1,50m. Na dłuższym boku znajdują się drzwi.

Dane charakterystyczne łazienki:

Wysokość: 2,5m

Na posadzce położone są płytki ceramiczne. Na ścianach znajdują się płytki ceramiczne. Sufit podwieszany pomalowano farbą w kolorze białym.

Wyposażenie łazienki stanowią podstawowe przybory sanitarne: umywalka, WC.

Dokumentacja fotograficzna:



Bariery architektoniczne:

- Zbyt mało miejsca na poruszanie się wózkiem inwalidzkim
- Próg pomiędzy pomieszczeniem łazienki a korytarzem

4. Stan projektowany

Pomieszczenie łazienki jest użytkowane, jednak z uwagi na bariery architektoniczne niezbędna jest modernizacja pomieszczenia.

Układ funkcjonalny pozostawia się ten sam, z niewielkimi zmianami w lokalizacji urządzeń. Zmiana lokalizacji urządzeń spowodowana jest koniecznością poprawy układu funkcjonalnego i ergonomii łazienki. Projektowane położenie urządzeń umożliwia bezkolizyjne poruszanie się po łazience.

4.1 Zakres prac

Roboty rozbiórkowe

Roboty rozbiórkowe będą polegać na:

- zerwaniu istniejących okładzin z płytek ceramicznych ze ścian oraz z posadzki
- demontaż stolarki drzwiowej
- rozbiórkę sufitów podwieszanych
- rozbiórki warstw podłogowych w miejscach gdzie znajdują się progi
- usunięciu istniejącej instalacji elektrycznej, która zostanie wymieniona
- usunięciu elementów istniejącej instalacji wodno-kanalizacyjnej
- demontaż wyposażenia

Roboty instalacyjne

Roboty instalacyjne będą polegać na:

- wykonaniu nowej instalacji zasilania urządzeń
- montaż nowych opraw oświetleniowych
- wykonaniu nowej instalacji wodno-kanalizacyjna w wymaganym zakresie

Roboty budowlane

- wykonanie nowej okładziny ścian
- montaż stolarki
- malowanie ścian i sufitów

5. Uzgodnienia branżowe

Układ funkcjonalny, powiązania z pozostałymi pomieszczeniami – bez zmian

Ilość zatrudnionych osób, warunki pracy, instalacje – bez zmian

Warunki ochrony przeciwpożarowej – bez zmian.

6. Rozwiązania materiałowe

6.1 POSADZKA:

Płytki w kolorze niebieskiego lastryko. Antypoślizgowość wszystkich powierzchni minimum R10. Przy układaniu posadzki należy jej poziom wyrównać z poziomem posadzki w przyległym korytarzu likwidując próg. Należy zastosować wylewkę pod płytki z uwzględnieniem spadków do odpływu podłogowego.

Podłoga z płytek ceramicznych

Na podłodze zostaną ułożone płytki matowe o wymiarach 60x60cm w kolorze niebieskiego lastryko. Kolorystyka podłogi i jej elementów wykończeniowych została określona na rzucie posadzki. Fuga szerokości min. 3mm w kolorze szarym.

6.2 WYKOŃCZENIE ŚCIAN:

Płytki ceramiczne w kilku kolorach. Wykończenie płytek matowe.

Okładziny ścian z płytek ceramicznych

Na ścianach do wysokości zaznaczonej na rysunkach płytki ceramiczne z o wymiarach 60x60cm. Fuga szerokości min. 3mm w kolorze szarym.

Malowanie ścian

Ściany powyżej malowane na kolor czerwony. Zastosowano farbę lateksową odporną na szorowanie.

6.3 SUFIT:

Sufit malowany na kolor czerwony. Wymiana istniejących opraw oświetleniowych oraz montaż projektowanych.

6.4 STOLARKA:

Stolarka drzewiowa do wymiany.

Drzwi projektowane

Rama skrzydła wykonana jest z klejonej drewna iglastego, wypełnienie stanowi płyta wiórowa pełna. Skrzydło posiada dodatkowe wzmocnienie wewnętrznym ramiakiem. Rama wraz z wypełnieniem obłożona jest dwustronnie płytą HDF. Skrzydło wykonane w wersji przylgowej. Skrzydło pokryte jest okleiną HPL o grubości 0,7 mm w kolorze grafitowym.

Ościeżnica metalowa kątowna, o szerokości profilu 100mm. Wykonana z blachy stalowej, dwustronnie ocynkowanej, o grubości 1,2mm. Wyposażona jest w: trzy zawiasy czopowe, uszczelkę gumową obwiedniową, sześć dybli montażowych. Ościeżnica pokryta jest okleiną HPL o grubości 0,7 mm w kolorze grafitowym. Akcesoria: klamka chromowana z szyldem.

7. Sposób prowadzenia prac

Remont należy przeprowadzać jednoetapowo.

8. Instalacje

8.1 Instalacja wodno-kanalizacyjna

Istniejąca kanalizacja sanitarna wykonana jest z PVC. Przebieg nowej instalacji oraz jej średnice jest analogiczny do istniejącego.

Istniejąca instalacja wodna zostanie przebudowana. Przebudowa istniejącej instalacji dopasowana jest do projektowanego układu funkcjonalnego i położenia poszczególnych przyborów sanitarnych.

- Instalacja wody zimnej

Instalacja wody zimnej zasilana jest z przewodów wodociągowych istniejących. Wszystkie nowo projektowane odejścia wody użytkowej zaopatrzone zostały w zawory odcinające. Zapewnia to sprawne usuwanie ewentualnych awarii, bez konieczności odcinania wody w całej łazience.

Projektuje się wykonanie przebudowy instalacji wodociągowej wody zimnej z rur PP – o średnicach analogicznych do istniejących.

- Instalacja wody ciepłej

Instalacja wody ciepłej zasilana jest z przewodów wodociągowych istniejących. Wszystkie nowo projektowane odejścia wody użytkowej zaopatrzone zostały w zawory odcinające. Zapewnia to sprawne usuwanie ewentualnych awarii, bez konieczności odcinania wody w całej łazience.

Projektuje się wykonanie przebudowy instalacji wodociągowej wody ciepłej z rur PP – o średnicach analogicznych do istniejących.

- Kanalizacja sanitarna

W zakresie przebudowy znajduje się sanitariat, w których należy dokonać korekty przebiegu podejścia dopasowując je do nowego układu funkcjonalnego i położenia przyborów sanitarnych.

W miejscu istniejących odpływów zastosowano wpusty podłogowe z przekryciem rusztem drabinkowym antypoślizgowym.

Ilość ścieków sanitarnych

Ilość ścieków sanitarnych nie ulegnie zmianie.

8.2 Instalacja C.O.

Nie dotyczy.

8.4. Instalacja wentylacyjna

Bez zmian.

9. Uwagi końcowe

- Przed przystąpieniem do realizacji inwestycji wszelkiego rodzaju wątpliwości dotyczące wykonania przedmiotowego obiektu na podstawie w/w dokumentacji technicznej należy wyjaśnić z projektantem
- Roboty budowlane i montażowe powinny być prowadzone z zachowaniem interesu osób trzecich, zgodnie z zasadami sztuki budowlanej, wymaganiami bezpieczeństwa i higieny pracy, polskimi normami i przepisami pod nadzorem osób uprawnionych
- Wszystkie roboty budowlano-montażowe i odbiór robót wykonać zgodnie z „Warunkami technicznymi wykonania i odbioru robót budowlano-montażowych” wydanych przez MGPIB, a opracowanych przez ITB
- Uwagi i opisy zamieszczone w części rysunkowej stanowią integralną część projektu. Wszystkie rozwiązania techniczne związane z określoną technologią należy wykonać dokładnie wg wytycznych i zaleceń producenta
- Zastosowane w projekcie materiały budowlane oraz elementy prefabrykowane, rozwiązania techniczne i urządzenia winny spełniać normy bezpieczeństwa p-poz i bhp (posiadają odpowiednie atesty i aprobaty)
- Wszelkie zastrzeżone nazwy i znaki towarowe należą do ich prawnych właścicieli i zostały wykorzystane wyłącznie w celach informacyjnych. Wszelkie wymienione w projekcie materiały i technologie mogą być zamienione na inne przy zachowaniu tych samych parametrów technicznych i jakościowych.
- Jeżeli wykonawca zamierza użyć materiałów lub elementów wyposażenia zamiennych lub innych niż przewidziane w dokumentacji, zobowiązany jest do uzyskania akceptacji projektanta w ramach nadzoru autorskiego oraz zgody inwestora pod rygorem nieważności
- Wykonawca jest odpowiedzialny za ochronę istniejących instalacji i urządzeń znajdujących się w obrębie placu budowy, takich jak rurociągi, kable. Wykonawca będzie odpowiedzialny za szkody, spowodowane przez jego działania w istniejącym budynku i instalacjach odkrytych i ukrytych w ramach prowadzonych prac.
- Wszystkie elementy dokumentacji tj. opis techniczny, część rysunkowa, specyfikacja techniczna wykonania i odbioru robót budowlanych oraz przedmiar robót stanowią komplet dokumentacji technicznej
- Wykonawca przez złożeniem oferty powinien dokonać wizji lokalnej obiektu

10. Informacja dotycząca bezpieczeństwa i ochrony zdrowia

Dane ogólne

- Przedmiot inwestycji.

Przedmiotem opracowania jest projekt remont łazienki w celu przystosowania jej dla osoby niepełnosprawnej w Wodzisławiu Śląskim.

- Zakres opracowania

Zakresem opracowania objęte jest pomieszczenie łazienki.

Zakres robót

Zakres robót budowlanych obejmuje:

- roboty rozbiórkowe
- roboty murarskie, wykonanie ścian
- roboty izolacyjne
- roboty instalacyjne
- roboty wykończeniowe

Elementy wyposażenia szatni mogące stwarzać zagrożenie bezpieczeństwa i zdrowia ludzi

- istniejący układ sieci i instalacji

Zagrożenia dla bezpieczeństwa i zdrowia ludzi występujących podczas realizacji inwestycji

Zagrożenia występujące podczas prowadzenia prac na wysokości a w szczególności:

- a) wznoszenie ścian zamurowywanie istniejących otworów – niebezpieczeństwo upadku z rusztowań,
- b) malowanie ścian i sufitów – niebezpieczeństwo upadku z rusztowań

Zagrożenia występujące przy wykonywaniu robót budowlano – montażowych

- upadek pracownika z wysokości (brak zabezpieczenia)

Zagrożenia występujące przy wykonywaniu robót budowlanych przy użyciu maszyn i urządzeń technicznych.

- porażenie prądem elektrycznym (brak zabezpieczenia przewodów zasilających urządzenia mechaniczne przed uszkodzeniami mechanicznymi)

Instruktaż przed robotami szczególnie niebezpiecznymi

Całość robót należy wykonywać zgodnie z projektem, warunkami BHP, sztuką budowlaną, zaleceniami producentów materiałów.

Wszyscy pracownicy, przed rozpoczęciem robót budowlanych, muszą przejść szkolenie wstępne stanowiskowe.

Pracownicy muszą być zapoznani z przepisami w sprawie BHP przy wykonywaniu robót, poinformowani o zagrożeniach, konieczności stosowania odzieży ochronnej między innymi: kasków ochronnych, rękawic, okularów oraz szelek na wysokości, obowiązku stosowania się do poleceń brygadzystów prowadzących, mistrza oraz kierownika budowy. Zastaną również przeszkoleni w zakresie ogólnych warunków BHP oraz kwestii postępowania

w przypadku zagrożenia życia lub zdrowia. Szkolenie musi być potwierdzone w formie pisemnej.

Sposób prowadzenia instruktażu pracowników przed przystąpieniem do realizacji robót

Przy wykonywaniu ścian:

- wszyscy pracownicy powinni być zapoznani z przepisami zawartymi w Rozporządzeniu Ministra Infrastruktury z dnia 6 lutego 2003r. W sprawie BHP przy wykonywaniu robót budowlanych: Dz. U. nr 47 poz. 401 rozdział 8 – Rusztowania i ruchome podesty robocze, rozdział 9 – Roboty na wysokościach, rozdział 12 – Roboty murarskie i tynkarskie

Pożar, awaria lub inne zagrożenie

Wszyscy pracownicy muszą zostać przeszkoleni z zasad postępowania na wypadek powstania pożaru, awarii lub innych zagrożeń, postępowania w przypadku pożaru a potwierdzenie mieć formę pisemną.

W przypadku powstania pożaru pracownicy są zobowiązani do bezzwłocznego poinformowania najbardziej zagrożonych pracowników oraz przełożonych, a także rozpoczęcia akcji gaśniczej sprzętem podręcznym.

W przypadku niebezpieczeństwa wszyscy pracownicy zostaną poinformowani o konieczności opuszczenia terenu prac remontowych oraz zabezpieczenia strefy niebezpiecznej.

W celu zapewnienia sprawnej i bezpiecznej ewakuacji droga dojazdowa do miejsca prowadzenia prac modernizacyjnych musi być utrzymana w stanie umożliwiającym sprawny dojazd pojazdów jednostek ratowniczych (Straż Pożarna, Pogotowie Ratunkowe).

Wykaz niektórych środków technicznych i organizacyjnych zapobiegających niebezpieczeństwom wynikającym

z wykonywania robót budowlanych w strefach szczególnego zagrożenia zdrowia

Pracownicy powinni używać środków ochrony indywidualnej, takich jak:

- gogle lub przyłbice ochronne
- hełmy ochronne
- pasy i linki zabezpieczające przy pracach na wysokościach
- rękawice wzmocnione skórą
- obuwiu z wkładkami stalowymi chroniącymi palce stóp.

Stanowiska pracy powinny umożliwiać swobodę ruchu, niezbędną do wykonywania pracy.

W obiekcie, gdzie prowadzone będą prace powinien znajdować się sprawny telefon, tablica z numerami telefonicznymi do podstawowych jednostek ratowniczych, podręczny sprzęt gaśniczy, apteczka sanitarna oraz inne środki określone w technicznych warunkach prowadzenia robót budowlanych.

Podstawowy plan BIOZ opracuje lub zleci opracować kierownik budowy w oparciu o wyżej wymienioną informację.

opracowanym planem BIOZ należy zapoznać wszystkich uczestników procesu budowlanego, a fakt przyjęcia do wiadomości winien być potwierdzony czytelnym podpisem.

OPINIA TECHNICZNA DOTYCZĄCA STANU OBIEKTU I MOŻLIWOŚCI REALIZACJI INWESTYCJI

INWESTOR	Wodzisławskie Centrum Kultury ul. ks. płk. Wilhelma Kubsza 17 44-300 Wodzisław Śląski
LOKALIZACJA	WCK Wodzisław Śląski
PROJEKTANT	mgr inż. arch. Magdalena Młodzianowska upr. nr 29/SLOKK/2023/II

Dane Ogólne

Przedmiotem opracowania jest projekt remontu łazienki z dostosowaniem do potrzeb osoby niepełnosprawnej.

Stan istniejący

WCK – Wodzisławskie Centrum Kultury, w którym znajduje się łazienka zlokalizowane jest na terenie Wodzisławia Śląskiego.

Łazienka znajduje się na parterze. Pomieszczenie zaplanowano rzucie prostokąta o wymiarach ok. 2,60m x 1,50m. Na dłuższym boku znajdują się drzwi.

Dane charakterystyczne łazienki:

Wysokość: 2,5m

Na posadzce położone są płytki ceramiczne. Na ścianach znajdują się płytki ceramiczne. Sufit podwieszany pomalowano farbą w kolorze białym.

Wyposażenie łazienki stanowią podstawowe przybory sanitarne: umywalka, WC, kabina prysznicowa, pralka.

Konstrukcja budynku: Fundamenty żelbetowe, ściany murowane, strop żelbetowy – stan techniczny dobry

Ocena stanu technicznego budynku

Opis występujących uszkodzeń

DACH	Poza zakresie opracowania.
STROPY	W części widocznej stropy w dobrym stanie technicznym.
MURY	Mury w dobrym stanie technicznym.
POSADZKA	Ceramiczna w stanie technicznym wymagającym remontu.

Analiza przyczyn powstania uszkodzeń

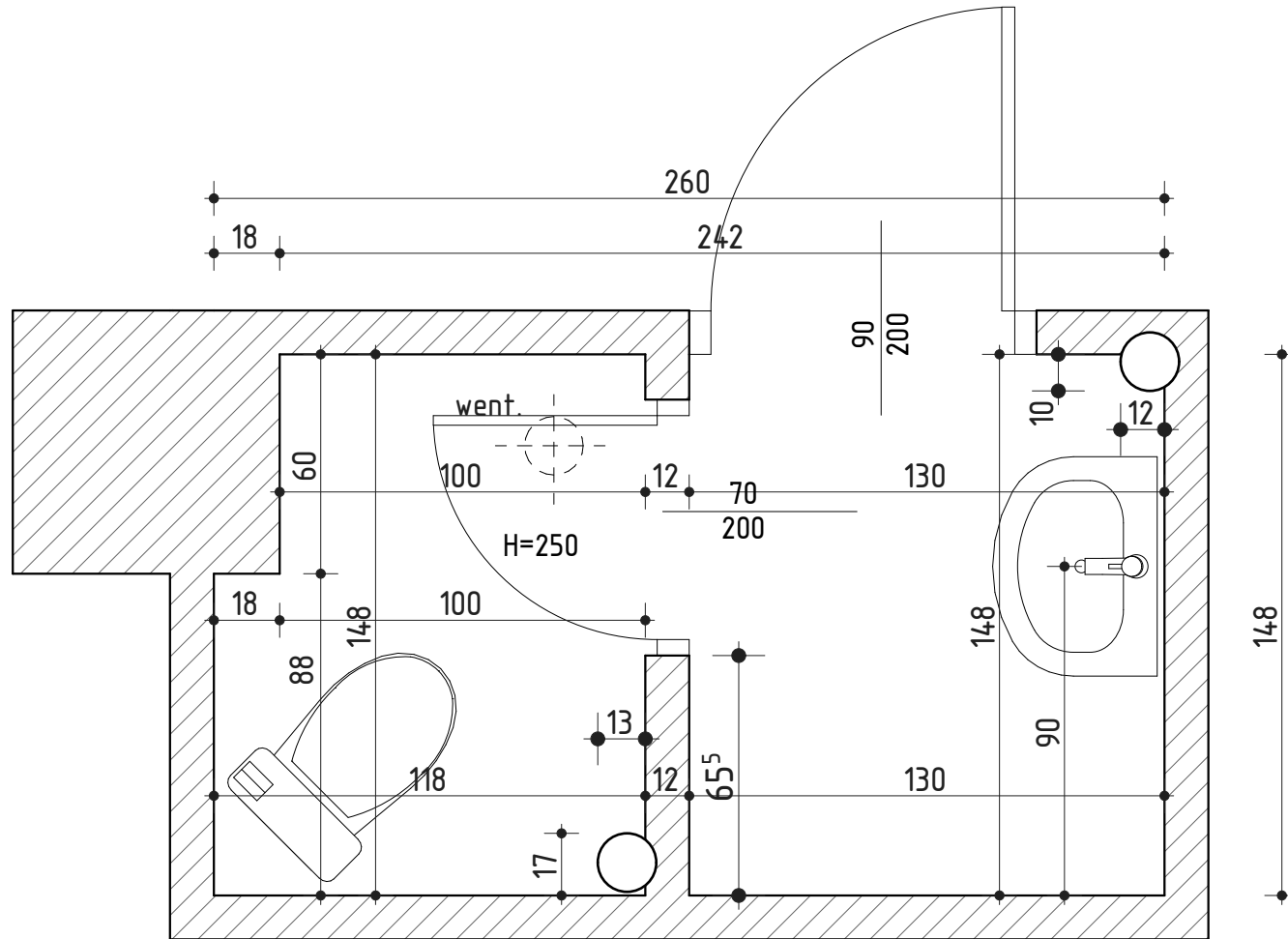
Wszystkie uszkodzenia powstały w wyniku długotrwałego użytkowania budynku. Stan techniczny i uszkodzenia elementów wykończeniowych i instalacji jest wynikiem długiego czasu ich eksploatacji.

Ocena stanu technicznego, możliwość realizacji inwestycji

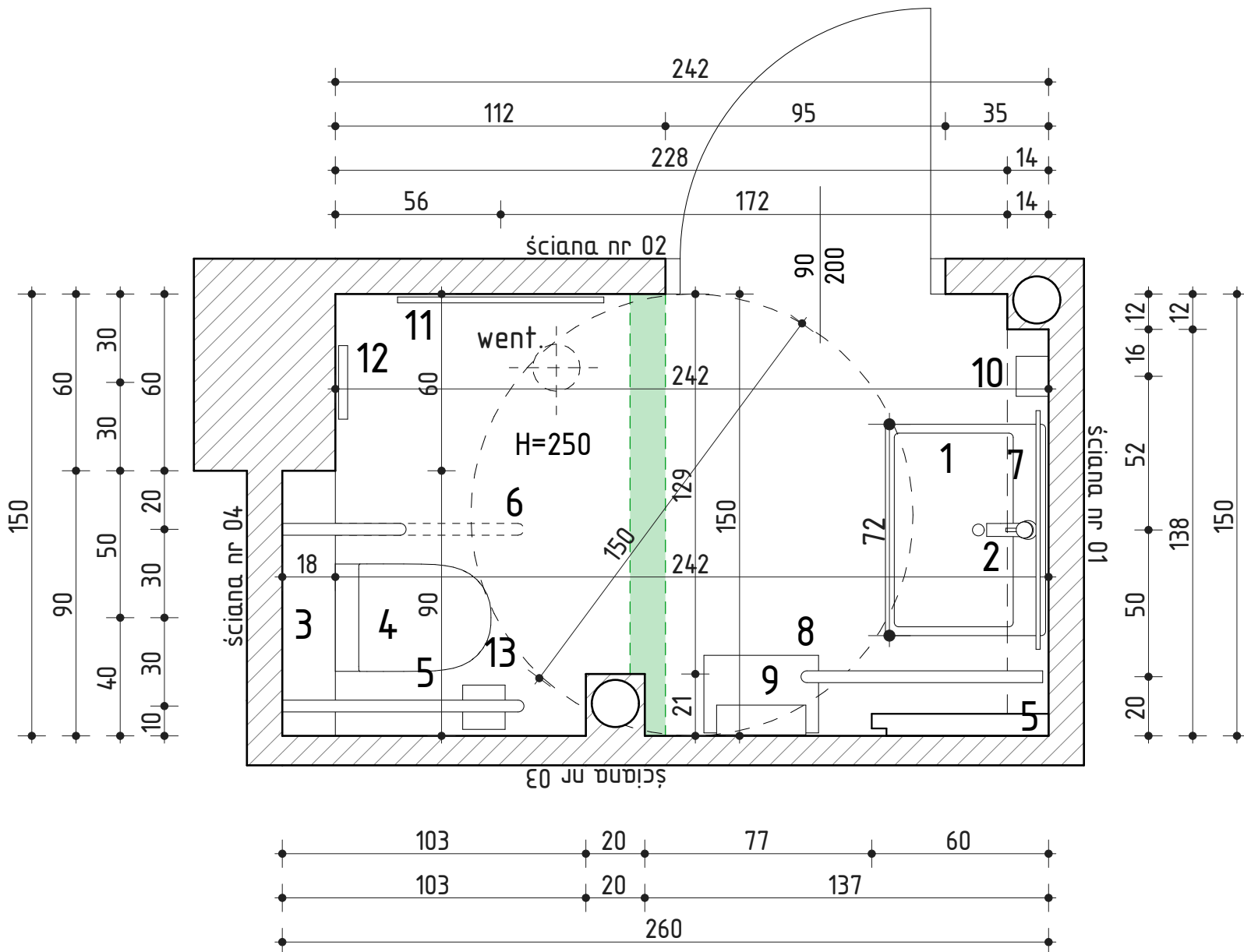
Na podstawie wizji lokalnej można określić stan techniczny budynku jako dobry. Nie stwierdzono przeciwwskazań dla realizacji inwestycji.

Wpływ inwestycji na istniejący budynek

Zakres inwestycji dotyczy wyłącznie części wewnątrz budynku - remont pomieszczeń szatni. Obciążenie użytkowe bez zmian. Warunki ochrony ppoż. bez zmian. Inwestycja nie wpływa negatywnie na istniejący budynek.



PROJEKTANT - architektura mgr inż. arch. Magdalena Młodzianowska upr nr. 29/SLOKK/2023/II		OBIEKT Remont łazienki w celu przystosowania dla osoby niepełnosprawnej			
		LOKALIZACJA Ks.Ptk.Wilhelma Kubsza 17, 44-300 Wodzisław Śląski			
INWESTOR Wodzisławskie Centrum Kultury		NAZWA RYSUNKU INWENTARYZACJA			
STADIUM PROJEKT BUDOWLANY	BRANZA ARCHITEKTURA	DATA	FORMAT A4	SKALA 1:20	NR RYSUNKU A.01



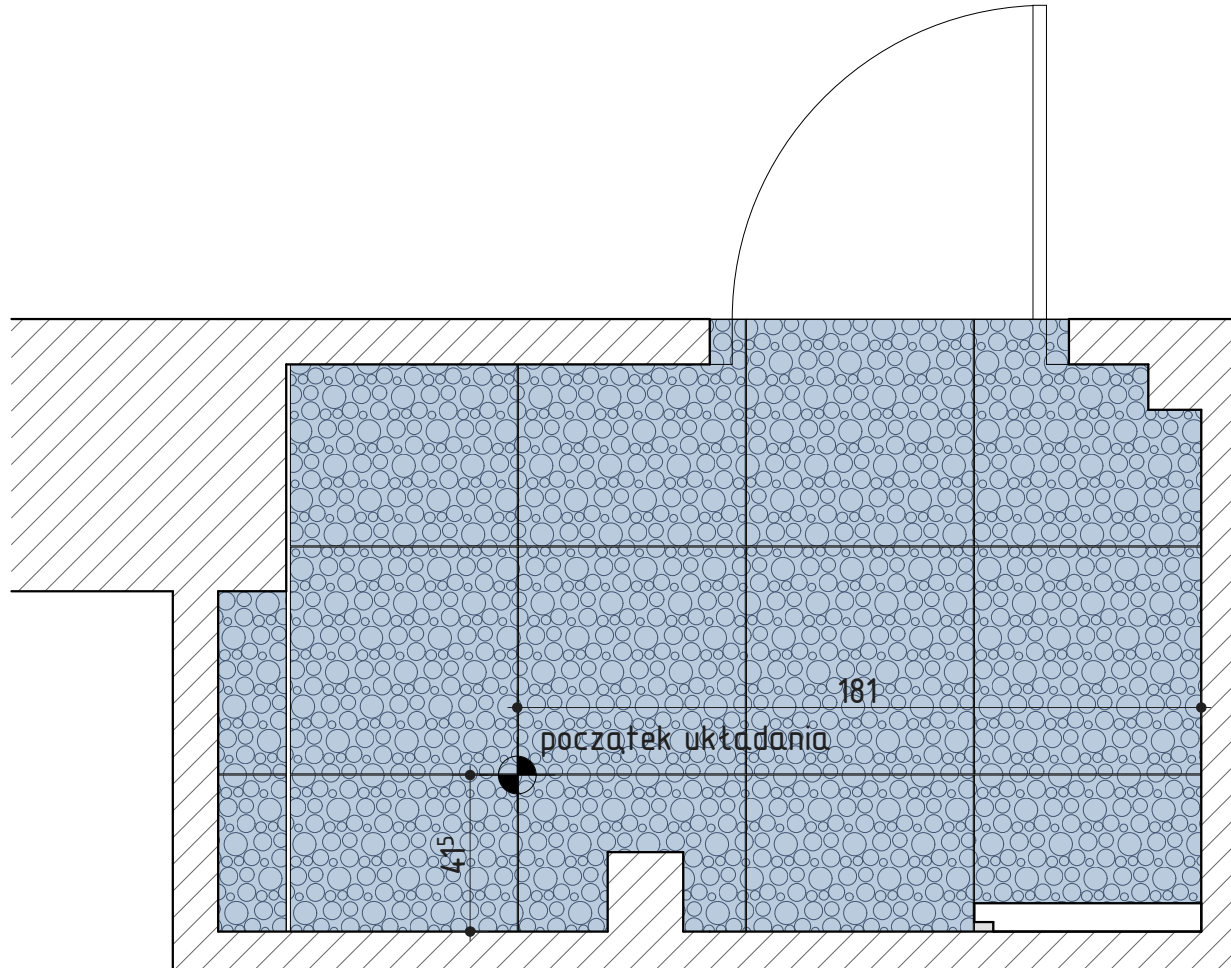
Elementy wyposażenia:

1. Umywalka płytka z płaskim syfonem
2. Bateria umywalkowa automatyczna
3. Stelaż WC podtynkowy
4. WC podwieszane
5. Uchwyt ścienny stały
6. Uchwyt ścienny składany
7. Lustro uchylne
8. Kosz na odpady
9. Dozownik ręczników papierowych
10. Dozownik mydła w płynie
11. Obraz w ramie
12. Kinkiet
13. Uchwyt na papier toaletowy

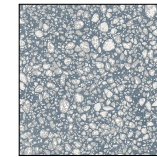
 wyburzenia

PROJEKTANT - architektura mgr inż. arch. Magdalena Młodzianowska upr nr. 29/SLOKK/2023/II		OBIEKT Remont łazienki w celu przystosowania dla osoby niepełnosprawnej			
INWESTOR Wodzisławskie Centrum Kultury		LOKALIZACJA Ks.Ptk.Wilhelma Kubsza 17, 44-300 Wodzisław Śląski			
STADIUM PROJEKT BUDOWLANY		NAZWA RYSUNKU RZUT		NR RYSUNKU A.02	
BRANZA ARCHITEKTURA		DATA	FORMAT A4	SKALA 1:20	NR RYSUNKU A.02

RZUT PODŁOGI skala 1:20



Legenda:



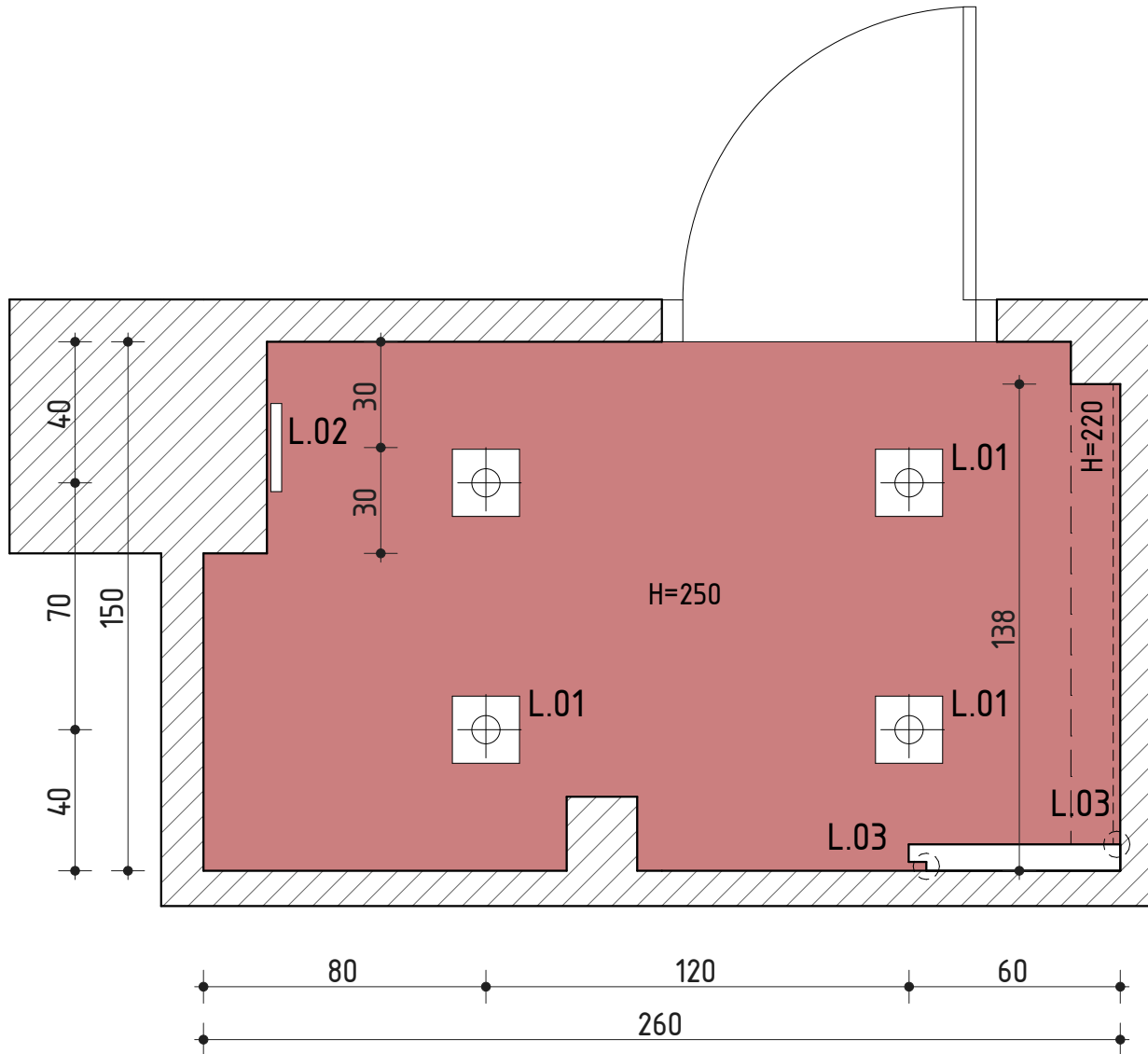
Medley Blue Pop
60x60cm
płytki gresowe imitująca lastryko

3,80 m²



Drzwi łazienkowe
PORTA
PORTA CPL 1.1
LEWE 90cm

PROJEKTANT - architektura mgr inż. arch. Magdalena Młodzianowska upr nr. 29/SLOKK/2023/II		OBIEKT Remont łazienki w celu przystosowania dla osoby niepełnosprawnej			
		LOKALIZACJA Ks.Płk.Wilhelma Kubsza 17, 44-300 Wodzisław Śląski			
INWESTOR Wodzisławskie Centrum Kultury		NAZWA RYSUNKU RZUT PODŁOGI			
STADIUM PROJEKT BUDOWLANY	BRANŻA ARCHITEKTURA	DATA	FORMAT A4	SKALA 1:20	NR RYSUNKU A.03



Legenda:

L.01 reflektor wpuszczany



DELTA black 8370 Nowodvorski
4 szt.

L.02 kinkiet



h. 1,90m

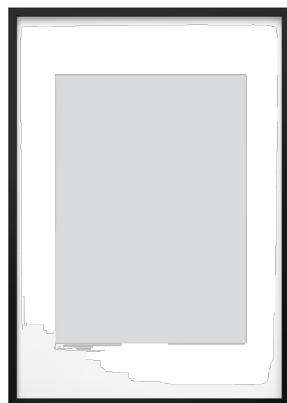
RING LED S black 7634 Nowodvorski
1 szt.

L.03 listwa LED
długość 7,0mb

PROJEKTANT - architektura mgr inż. arch. Magdalena Młodzianowska upr nr. 29/SLOKK/2023/II		OBIEKT Remont łazienki w celu przystosowania dla osoby niepełnosprawnej			
		LOKALIZACJA Ks.Ptk.Wilhelma Kubsza 17, 44-300 Wodzisław Śląski			
INWESTOR Wodzisławskie Centrum Kultury		NAZWA RYSUNKU RZUT SUFIT			
STADIUM PROJEKT BUDOWLANY	BRANZA ARCHITEKTURA	DATA	FORMAT A4	SKALA 1:20	NR RYSUNKU A.04

Elementy wyposażenia:

1. Umywalka płytka z płaskim syfonem
2. Bateria umywalkowa automatyczna
3. Stelaż WC podtynkowy
4. WC podwieszane
5. Uchwyt ścienny stały
6. Uchwyt ścienny składany
7. Lustro uchylne
8. Kosz na odpady
9. Dozownik ręczników papierowych
10. Dozownik mydła w płynie
11. Obraz w ramie
12. Kinkiet
13. Uchwyt na papier toaletowy



IKEA RODALM
Ramka, czarny,
70x100 cm



Umywalka ścienna
FINECERAMIC

650 x 460 x 160 mm

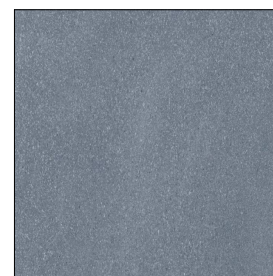


Lustro uchylne czarne
ze szkła bezpiecznego z rączką,

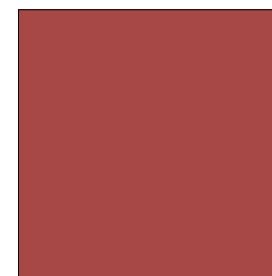
Grohe Bau Cosmopolitan E
bateria umywalkowa
bezdotykowa z EcoJoy
zasilanie bateryjne
kolor: chrom



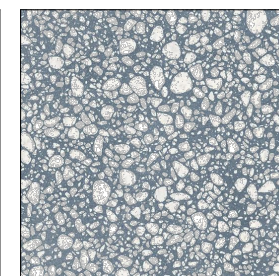
Medley Blue Minimal
60x06 cm
płytki lastryko



Farba lateksowa
Tikurilla
M326 Marmalade

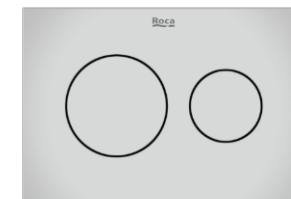


Ambra Grey
60 x 60cm
płytki gresowa
imitująca lastryko

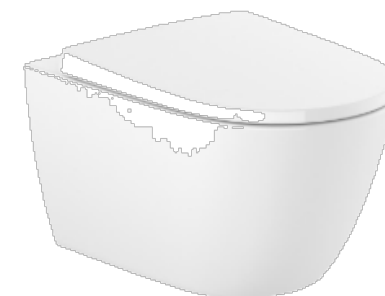


Zestaw podtynkowy
DUPLIO ONE + miska WC
podwieszana ONA
RIMLESS z deską,

360 x 530 mm



PS3 - przycisk podwójny



Tork Matic
dozownik do ręczników
papierowych w roli H1,
czarny



Tork dozownik do mydła i
preparatów do
dezynfekcji czarny S4



Tork kosz na odpady 50
l, czarny, B1

Porecz uchylna -
czarna



Porecz umywalkowa -
czarna



PROJEKTANT - architektura mgr inż. arch. Magdalena Młodzianowska upr nr. 29/SLOKK/2023/II		OBIEKT Remont łazienki w celu przystosowania dla osoby niepełnosprawnej			
INWESTOR Wodzisławskie Centrum Kultury		LOKALIZACJA Ks.Płk.Wilhelma Kubsza 17, 44-300 Wodzisław Śląski			
STADIUM: PROJEKT BUDOWLANY		NAZWA RYSUNKU ELEMENTY WYPOSAŻENIA		DATA	NR RYSUNKU A.05
BRANZA ARCHITEKTURA		FORMAT A4	SKALA 1:20		

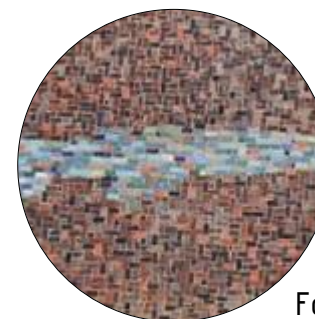
Elementy wyposażenia:

1. Umywalka płytka z płaskim syfonem
2. Bateria umywalkowa automatyczna
3. Stelaż WC podtynkowy
4. WC podwieszane
5. Uchwyt ścienny stały
6. Uchwyt ścienny składany
7. Lustro uchylne
8. Kosz na odpady
9. Dozownik ręczników papierowych
10. Dozownik mydła w płynie
11. Obraz w ramie
12. Kinkiet
13. Uchwyt na papier toaletowy



Elementy wyposażenia:

1. Umywalka płytka z płaskim syfonem
2. Bateria umywalkowa automatyczna
3. Stelaż WC podtynkowy
4. WC podwieszane
5. Uchwyt ścienny stały
6. Uchwyt ścienny składany
7. Lustro uchylne
8. Kosz na odpady
9. Dozownik ręczników papierowych
10. Dozownik mydła w płynie
11. Obraz w ramie
12. Kinkiet
13. Uchwyt na papier toaletowy



Fotografia:
Mozaika z fasady WCK



Elementy wyposażenia:

1. Umywalka płytka z płaskim syfonem
2. Bateria umywalkowa automatyczna
3. Stelaż WC podtynkowy
4. WC podwieszane
5. Uchwyt ścienny stały
6. Uchwyt ścienny składany
7. Lustro uchylne
8. Kosz na odpady
9. Dozownik ręczników papierowych
10. Dozownik mydła w płynie
11. Obraz w ramie
12. Kinkiet
13. Uchwyt na papier toaletowy



Elementy wyposażenia:

1. Umywalka płytka z płaskim syfonem
2. Bateria umywalkowa automatyczna
3. Stelaż WC podtynkowy
4. WC podwieszane
5. Uchwyt ścienny stały
6. Uchwyt ścienny składany
7. Lustro uchylne
8. Kosz na odpady
9. Dozownik ręczników papierowych
10. Dozownik mydła w płynie
11. Obraz w ramie
12. Kinkiet
13. Uchwyt na papier toaletowy

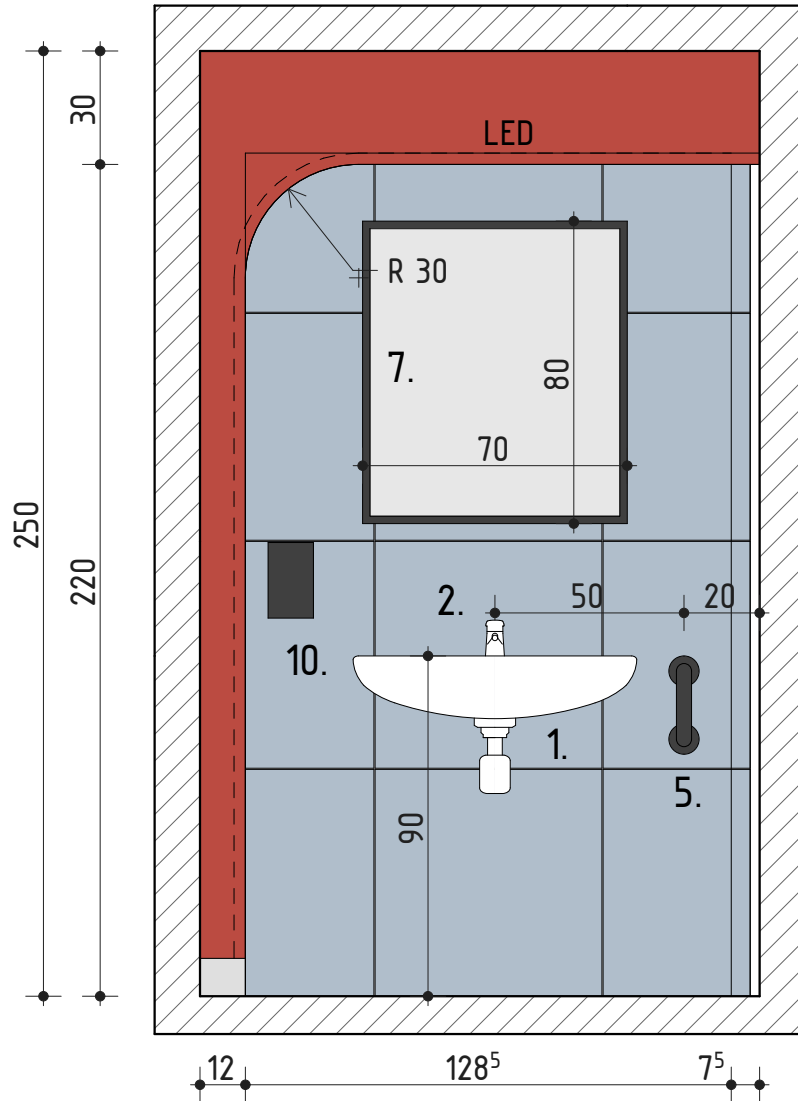


Elementy wyposażenia:

1. Umywalka płytka z płaskim syfonem
2. Bateria umywalkowa automatyczna
3. Stelaż WC podtynkowy
4. WC podwieszane
5. Uchwyt ścienny stały
6. Uchwyt ścienny składany
7. Lustro uchylne
8. Kosz na odpady
9. Dozownik ręczników papierowych
10. Dozownik mydła w płynie
11. Obraz w ramie
12. Kinkiet
13. Uchwyt na papier toaletowy



ŚCIANA 01



Legenda:

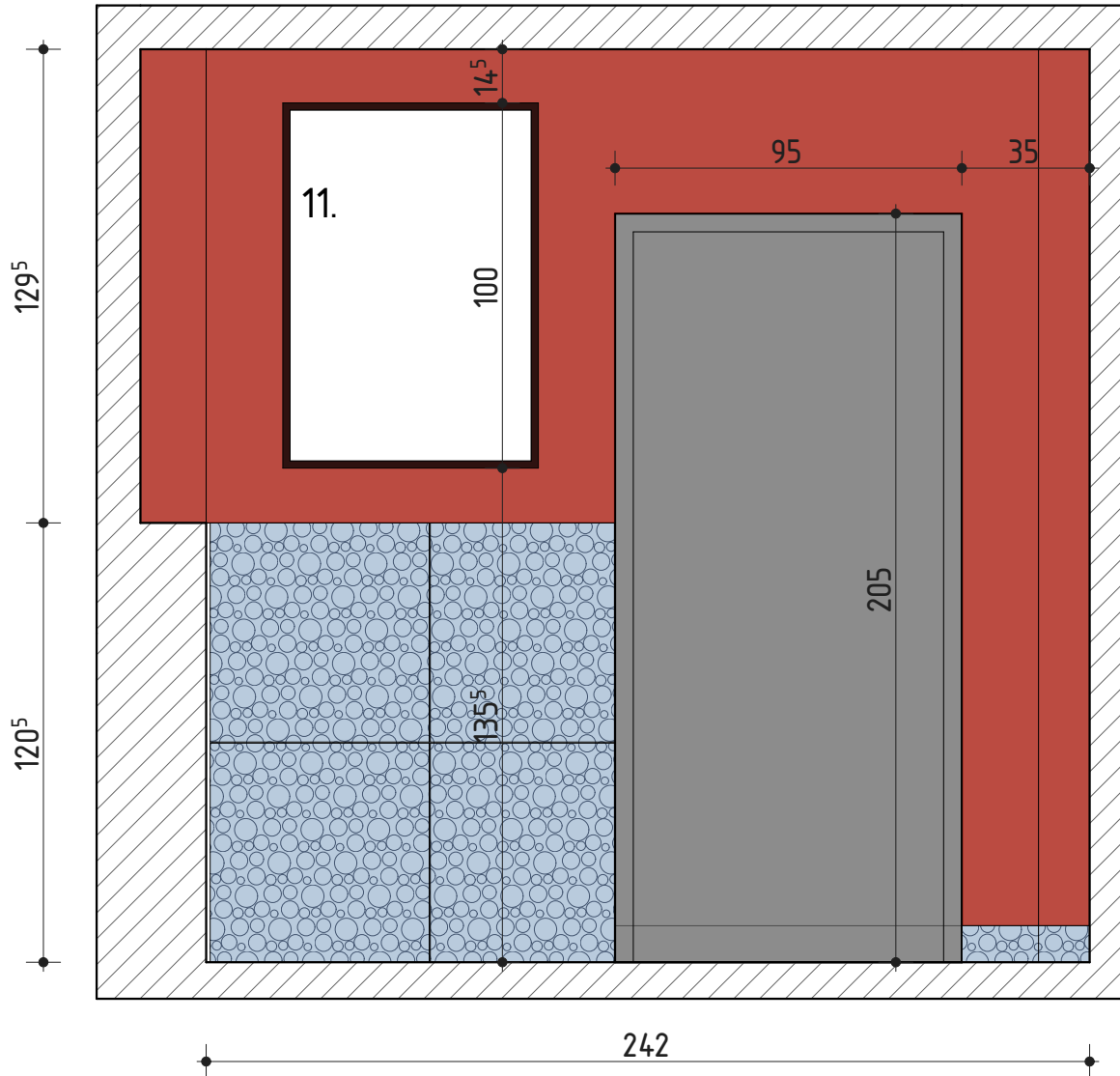
- Medley Blue Minimal
60x60 cm
płytką gładką
3,03 m²
- Farba lateksowa
Tikurilla
M326 Marmalade

Elementy wyposażenia:

1. Umywalka płytka z płaskim syfonem
2. Bateria umywalkowa automatyczna
3. Stelaż WC podtynkowy
4. WC podwieszane
5. Uchwyt ścienny stały
6. Uchwyt ścienny składany
7. Lustro uchylne
8. Kosz na odpady
9. Dozownik ręczników papierowych
10. Dozownik mydła w płynie
11. Obraz w ramie
12. Kinkiet
13. Uchwyt na papier toaletowy

PROJEKTANT - architektura mgr inż. arch. Magdalena Młodzianowska upr nr. 29/SLOKK/2023/II		OBIEKT Remont łazienki w celu przystosowania dla osoby niepełnosprawnej			
		LOKALIZACJA Ks.Płk.Wilhelma Kubsza 17, 44-300 Wodzisław Śląski			
INWESTOR Wodzisławskie Centrum Kultury		NAZWA RYSUNKU ŚCIANA 01			
STADIUM PROJEKT BUDOWLANY	BRANZA ARCHITEKTURA	DATA	FORMAT A4	SKALA 1:20	NR RYSUNKU A.12

ŚCIANA 02



Legenda:



Medley Blue Pop
60x60cm
płytką gresową imitującą lastryko
1,48 m²



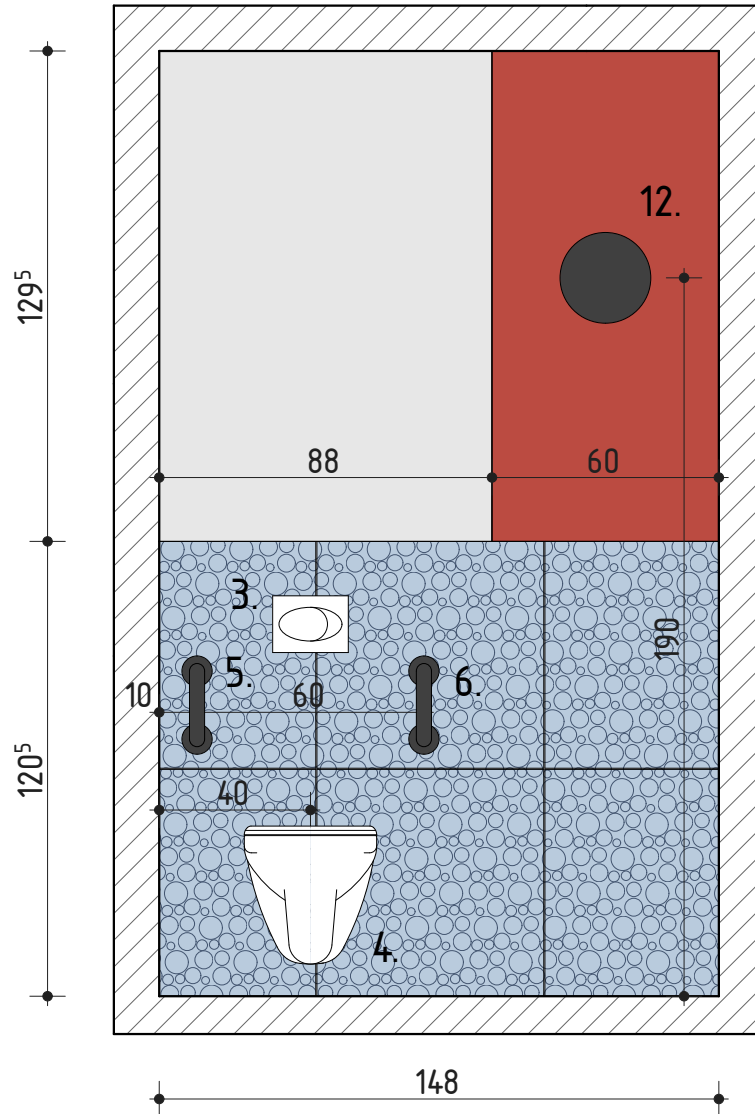
Farba lateksowa
Tikurilla
M326 Marmalade

Elementy wyposażenia:

1. Umywalka płytka z płaskim syfonem
2. Bateria umywalkowa automatyczna
3. Stelaż WC podtynkowy
4. WC podwieszane
5. Uchwyt ścienny stały
6. Uchwyt ścienny składany
7. Lustro uchylne
8. Kosz na odpady
9. Dozownik ręczników papierowych
10. Dozownik mydła w płynie
11. Obraz w ramie
12. Kinkiet
13. Uchwyt na papier toaletowy

PROJEKTANT - architektura mgr inż. arch. Magdalena Młodzianowska upr nr. 29/SLOKK/2023/II		OBIEKT Remont łazienki w celu przystosowania dla osoby niepełnosprawnej			
		LOKALIZACJA Ks.Płk.Wilhelma Kubsza 17, 44-300 Wodzisław Śląski			
INWESTOR Wodzisławskie Centrum Kultury		NAZWA RYSUNKU ŚCIANA 02			
STADIUM PROJEKT BUDOWLANY	BRANZA ARCHITEKTURA	DATA	FORMAT A4	SKALA 1:20	NR RYSUNKU A.13

ŚCIANA 03



Legenda:



Medley Blue Pop
60x60cm
płytką gresową imitującą lastryko
1,78 m²



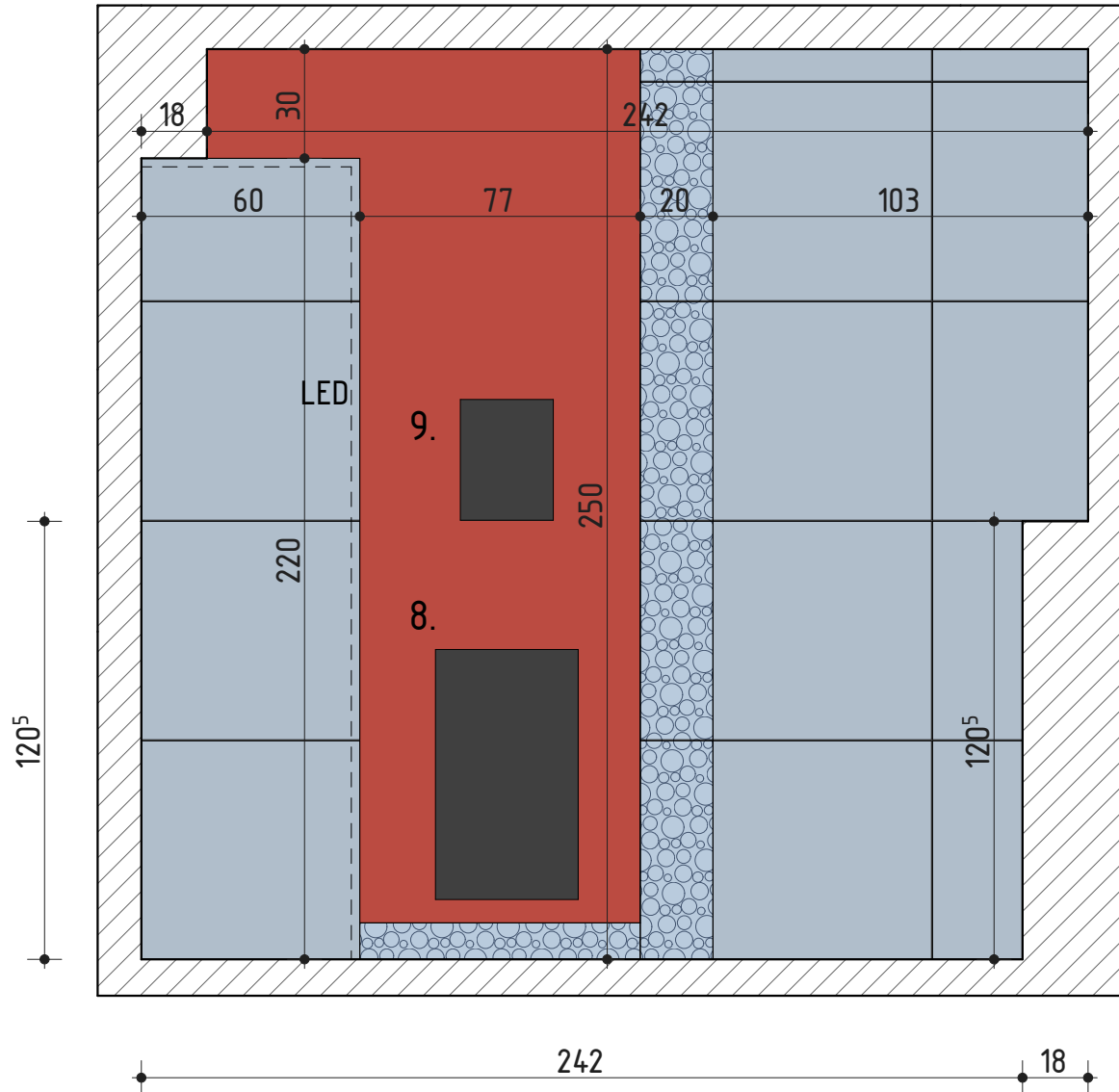
Farba lateksowa
Tikurilla
M326 Marmalade

Elementy wyposażenia:

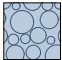


1. Umywarka płytka z płaskim syfonem
2. Bateria umywalkowa automatyczna
3. Stelaż WC podtynkowy
4. WC podwieszane
5. Uchwyt ścienny stały
6. Uchwyt ścienny składany
7. Lustro uchylne
8. Kosz na odpady
9. Dozownik ręczników papierowych
10. Dozownik mydła w płynie
11. Obraz w ramie
12. Kinkiet
13. Uchwyt na papier toaletowy

PROJEKTANT - architektura mgr inż. arch. Magdalena Młodzianowska upr nr. 29/SLOKK/2023/II		OBIEKT Remont łazienki w celu przystosowania dla osoby niepełnosprawnej			
		LOKALIZACJA Ks.Płk.Wilhelma Kubsza 17, 44-300 Wodzisław Śląski			
INWESTOR Wodzisławskie Centrum Kultury		NAZWA RYSUNKU ŚCIANA 03			
STADIUM PROJEKT BUDOWLANY	BRANZA ARCHITEKTURA	DATA	FORMAT A4	SKALA 1:20	NR RYSUNKU A.14

ŚCIANA 04



Legenda:

-  Medley Blue Pop 0,58 m²
60x60cm
płytko gresowa imitująca lastryko
-  Farba lateksowa
Tikurilla
M326 Marmalade
-  Medley Blue Minimal 3,73 m²
60x06 cm
płytko lastryko

Elementy wyposażenia:

1. Umywalka płytko z płaskim syfonem
2. Bateria umywalkowa automatyczna
3. Stelaż WC podtynkowy
4. WC podwieszane
5. Uchwyt ścienny stały
6. Uchwyt ścienny składany
7. Lustro uchylne
8. Kosz na odpady
9. Dozownik ręczników papierowych
10. Dozownik mydła w płynie
11. Obraz w ramie
12. Kinkiet
13. Uchwyt na papier toaletowy

PROJEKTANT - architektura mgr inż. arch. Magdalena Młodzianowska upr nr. 29/SLOKK/2023/II		OBIEKT Remont łazienki w celu przystosowania dla osoby niepełnosprawnej			
		LOKALIZACJA Ks.Ptk.Wilhelma Kubsza 17, 44-300 Wodzisław Śląski			
INWESTOR Wodzisławskie Centrum Kultury		NAZWA RYSUNKU ŚCIANA 04			
STADIUM PROJEKT BUDOWLANY	BRANZA ARCHITEKTURA	DATA	FORMAT A4	SKALA 1:20	NR RYSUNKU A.15







